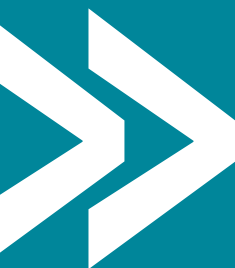


ROCZNY 2012

RAPORT

ANNUAL REPORT 2012



# MISJA

Misją firmy PROCHEM jest umożliwienie Klientom uzyskania realnej przewagi konkurencyjnej przez dostarczenie im usług o najwyższej jakości w terminach i cenach przez nich akceptowanych.



MISSION

PROCHEM's mission is to guarantee its clients a real competitive advantage through supplying them with top-quality service at reasonable prices and attractive completion deadlines.



# LIST PREZESA DO AKCJONARIUSZY



## Szanowni Państwo, Nasi Akcjonariusze, Klienci i Współpracownicy

W imieniu Zarządu Spółki Akcyjnej PROCHEM mam przyjemność przedstawić Państwu podsumowanie najważniejszych osiągnięć minionego 2012 roku oraz główne zadania, jakie założyliśmy sobie do wykonania w 2013 roku.

Rok 2012 był najtrudniejszym z czterech ostatnich lat dekonunktury trapiącej branżę budowlaną w Polsce. Nadal aktywność inwestycyjna naszych klientów we wszystkich branżach przemysłowych i budownictwie ogólnym była niska. Rozpoczęto niewielką ilość inwestycji, a zaostrzająca się konkurencja cenowa obniża zyskowność usług inżynierskich i robót budowlanych. Niemniej miniony rok w PROCHEMIE w kontekście sytuacji w branży oceniam pozytywnie.

Grupa Kapitałowa PROCHEM S.A. osiągnęła w 2012 roku przychody ogółem w wysokości 136 mln zł i zanotowała stratę netto w wysokości 3,15 mln zł.

Natomiast PROCHEM S.A. osiągnął przychody ogółem w wysokości 94,7 mln zł oraz zysk netto w wysokości 3,06 mln zł. Zyski powstały w wyniku działalności realizacyjnej i operacji finansowych, natomiast działalność projektowa z powodu niedostatku rentownych zleceń przyniosła stratę. Jednakże mimo niesprzyjających okoliczności zdołaliśmy utrzymać stabilność kadrową i nieuszczerplony potencjał intelektualny naszej firmy, a co najważniejsze, wysiłek całej firmy skoncentrowany na pozyskiwaniu nowych zleceń projektowych i realizacyjnych zaczął przynosić odczuwalny w ostatnich miesiącach, wymierny efekt. Zdołaliśmy wypełnić portfel zamówień na rok 2013 i w znacznym stopniu na rok 2014 takimi tematami, jak: projektowanie spalarni odpadów komunalnych w Krakowie, projektowanie i realizacja zakładów chemicznych dla Solvaya we Włocławku oraz Sody Polskiej (Grupa Ciech) w Mławach, budowa „pod klucz” kompleksu chemicznego na Białorusi oraz generalna realizacja Centrum Biurowego Astrum w Warszawie.

Przechodząc do najważniejszych osiągnięć PROCHEMU w roku 2012 w działalności projektowej za najważniejsze z nich uznaję dobrze rozwijającą się współpracę z wykonawcą terminala gazu płynnego LNG w Świnoujściu - firmą Saipem. Nasze projekty wypełniają rygorystyczne wymagania techniczne tego unikalnego przedsięwzięcia.

Zakończyliśmy projektowanie instalacji produkujących środki ochrony roślin w Z.Ch. „Organika-Sarżyna”. Projekt opracowany przez PROCHEM uzyskał nagrodę w konkursie organizowanym przez Izbę Projektowania Budowlanego „Projekt Inżynierski Roku 2012”.

Na podkreślenie zasługuje również współpraca z japońską firmą budowlaną Takenaka, na której zlecenie zaprojektowaliśmy kolejny etap rozbudowy fabryki siedzeń samochodowych dla TBAI w Wykrotach oraz wytwórni filtrów paliwowych dla NGK Ceramics. Dla Polskiej Agencji Żeglugi Powietrznej zaprojektowaliśmy ciekawe pod względem architektonicznym wieże kontroli ruchu lotniczego w Poznaniu i Krakowie, a dla MPWiK wykonaliśmy projekt biurowca, siedziby tej firmy w Warszawie.

Po wielomiesięcznych staraniach uzyskaliśmy „Świadectwo bezpieczeństwa przemysłowego”, które otwiera przed naszą firmą szerszy niż dotychczas dostęp do projektów wojskowych z klauzulą „poufne”. W roku 2012 rozpoczęliśmy wdrażanie nowego oprogramowania REVIT, które realizuje założenie koncepcji BIM (Building Information Modelling). Jest to system trójwymiarowego, wielobranżowego, zintegrowanego projektowania budynków, który polega na równoczesnej pracy wszystkich branż na jednym modelu cyfrowym. Stworzyliśmy wielobranżowy zespół zadaniowy, przeszkoliliśmy projektantów, którzy od stycznia 2013 rozpoczęli projektowanie z wykorzystaniem REVIT.

W roku 2012 zakończyliśmy z powodzeniem trzy znaczące budowy. W październiku nastąpiło uroczyste otwarcie zakładu podwozi lotniczych Goodrich Aerospace Poland pod Rzeszowem. PROCHEM pełniąc rolę projektanta i generalnego wykonawcy zdobył uznanie klienta, czego wyrazem było przyznanie przez Zarząd Goodricha nagrody „Wykonawca Roku 2012”. W sierpniu została zakończona instalacja do produkcji epichlorohydryny w bydgoskim Zachemie. W listopadzie przekazaliśmy naszemu klientowi Z.Ch. „Pollena-Aroma” zaprojektowaną i wybudowaną przez PROCHEM fabrykę substancji zapachowych w Nowym Dworze Mazowieckim.

W 2012 r. roku rozpoczęliśmy projektowanie i budowę infrastruktury technologicznej dla podziemnego magazynu ropy i paliw dla Inowrocławskich Kopalni Soli „Solino”. Kontynuujemy współpracę z Wydawnictwem Bauer projektując i rozbudowując drukarnie w Ciechanowie i Wykrotach.

W 2012 r. PROCHEM zawarł największą w swojej historii umowę zagraniczną z białoruską fabryką wosku mineralnego na projekt i budowę kilku obiektów, między innymi instalacji hydroturbinacji parafin na łączną kwotę ok. 200 mln zł.

W roku 2012 PROCHEM kontynuował pełnienie funkcji inżyniera kontraktu wg FIDIC na budowie spalarni osadów z oczyszczalni ścieków „Czajka” w Warszawie. Z powodzeniem pełniemy funkcję inwestora zastępczego na budowanych dla Uniwersytetu Warszawskiego kampusach „Ochota” i „Dobra”. W ubiegłym roku oddano do użytkowania Centrum Nauk Biologiczno-Chemicznych (CENT III) i budynek Wydziału Lingwistyki i Neofilologii.

Inną ważną działalnością PROCHEMU są projekty deweloperskie. W ostatnich tygodniach minionego roku doszliśmy do porozumienia z partnerem finansowym, wspólnie z którym w roku 2013 rozpoczynamy budowę Centrum Biurowego Astrum w Warszawie. W zakresie dokumentacyjnym dostosowaliśmy projekt do wymagań certyfikatu ekologicznego BRIEEAM. Nadal poszukujemy partnera finansowego lub kupca projektu deweloperskiego Centrum Biurowego w Krakowie.

Przechodząc do głównych wyzwań roku 2013 - musimy zorganizować działalność na Białorusi tak, aby nie tylko należycie wykonać zawarte umowy, ale również pozyskać kolejne zlecenia. Będziemy również skoncentrowali się na znalezieniu optymalnego finansowania dla naszych projektów deweloperskich, a szczególnie będącego w budowie Centrum Biurowego Astrum w Warszawie.

W działalności marketingowej będziemy nadal poszukiwać zleceń na projektowanie i realizację skomplikowanych technicznie i nowatorskich technologicznie instalacji i obiektów przemysłowych w kraju i za granicą, zwracając szczególną uwagę na techniczną utylizację odpadów i energetykę.

Cena akcji PROCHEMU w całym 2012 r. wzrosła o 18%, co na tle branży było dobrym wynikiem. Subindeks giełdowy WIG-Budownictwo w tym samym okresie stracił ponad 30%.

Biorąc pod uwagę poprawiającą się płynność finansową firmy i solidne wypełnienie portfela zleceń, Zarząd PROCHEMU zawnioskował do WZA o przeznaczenie z zysku za 2012 rok 3 mln zł na wypłatę dywidendy.

Wyrażam przekonanie, że działalność PROCHEMU oraz wyniki finansowe w 2013 roku przyniosą satysfakcję naszym Akcjonariuszom, Klientom oraz Współpracownikom.

Warszawa, kwiecień 2013 r.

# LETTER OF THE PRESIDENT OF THE MANAGEMENT BOARD

3

Dear Sirs,  
Our Shareholders, Customers and Contractors

On behalf of the Management Board of the Joint Stock Company PROCHEM I am pleased to present to you a summary of the major achievements of the past 2012 as well as the main tasks we have set to accomplish in 2013.

The year 2012 was the most difficult year in the past four years of the economic downturn affecting the construction industry in Poland. The investment activity of our clients in all industrial sectors and the general construction industry was low. A small number of investments were started and the increasing price competition reduces the profitability of engineering services and construction works. However, considering the general situation in the industry, in my opinion, the last year was positive for PROCHEM.

PROCHEM S.A. Capital Group achieved in 2012 total revenues of PLN 136 million and recorded net loss of PLN 3.15 million.

However, PROCHEM S.A. achieved total revenues of PLN 94.7 million and net profit of PLN 3.06 million. Profits resulted from the constructions operations and financial activities, and the designing activity made a loss as a result of the shortage of profitable orders. However, despite unfavorable market conditions, we managed to maintain the stability of employment and unreduced intellectual potential of our company, and most importantly, the whole company's effort focused on acquiring new design and construction orders started to bring tangible results noticeable in recent months. We managed to fill our portfolio of orders for the year 2013 and largely for the year 2014 with such themes as: design of the municipal waste incinerator in Kraków, design and construction of chemical plants for Solvay in Włocławek and Soda Polska (Ciech Group) in Mątwy, turnkey construction of chemical complex in Belarus and general contracting of Astrum Office Center in Warsaw.

As for the most important achievements of PROCHEM in 2012 in the engineering and design activity, the well-developing cooperation with Saipem, the contractor of the LNG Terminal in Świnoujście, is considered the most important one. Our projects comply with stringent technical requirements of this unique undertaking.

We completed the design of the installations for the manufacture of plant pesticides in Z.Ch. "Organika-Sarzyna". The project developed by PROCHEM received the award in the competition organized by the Chamber of Construction Designing (IPB) - "Design of the Year 2012".

It is worth to mention about the cooperation with the Japanese construction company Takenaka, for the order of which we designed the next stage of the expansion of TBAI car seat plant in Wykroty and fuel filter factory for NGK Ceramics. For the Polish Air Navigation Services Agency we designed air traffic control towers in Poznań and Kraków, which are interesting in architectural terms, and for Municipal Water Supply and Sewage Company (MPWiK) we made a design of the office building - the registered seat of this company in Warsaw.

After several months of attempts, we obtained a "Facility Security Clearance", which enables our company a broader than ever access to military projects classified as "confidential". In 2012, we began the implementation of new software - REVIT, which carries out the assumptions of the BIM (Building Information Modelling) concept. This is a three-dimensional, multi-discipline, integrated design of buildings which is based on the simultaneous operation of all sectors on one digital model. We created a multi-discipline task force and trained the designers, who in January 2013 began designing by the use of REVIT.

In 2012, we successfully completed three significant constructions.

In October, there took place a grand opening of the landing gear plant in Goodrich Aerospace Poland near Rzeszów. Being the designer and general constructor, PROCHEM won recognition of its client, which was reflected by the "Contractor of the Year 2012" award granted to PROCHEM by the Goodrich Management. In August, the installation for the production of epichlorohydrin for Zachem in Bydgoszcz was completed. In November, we handed over to our client Z.Ch. "Pollena-Aroma", the flavor and fragrance manufacturing plant in Nowy Dwór Mazowiecki, designed and constructed by PROCHEM.

In 2012, we commenced to design and construct the technological infrastructure for the underground storage of crude oil and fuels for Inowrocławskie Kopalnie Soli "Solino". We continue the cooperation with Bauer Publishing House, by designing and extending the printing house in Ciechanów and Wykroty. In 2012, PROCHEM concluded the largest foreign contract in its history with the Belarusian mineral wax factory for the design and construction of several facilities, including the wax hydrotreating installation, for the total amount of approximately PLN 200 million.

In 2012, PROCHEM continued to act as FIDIC Contract Engineer for the construction of the sewage sludge incinerator for the "Czajka" sewage treatment plant in Warsaw. We successfully act as project management company for the "Ochota" and "Dobra" campuses constructed for the University of Warsaw. Last year, the Centre of Biological and Chemical Sciences (CENT III) and the building of Faculty of Applied Linguistics and Faculty of Modern Languages were handed over into operation.

Development projects constitute other important activity of PROCHEM. During the last weeks of the previous year, we came to an agreement with a financial partner, together with which in the year 2013 we are commencing the construction of the Astrum Office Centre in Warsaw. As far as the documentation is concerned, we adjusted the design to the requirements of the BRIEAM ecological certificate. We are still looking for a financial partner or a purchaser of the development project - the Office Center in Kraków.

When it comes to the main challenges for the year 2013, we need to organise the activities in Belarus in such a way so as to not only duly perform the concluded agreements, but also acquire new orders. We are going to concentrate on finding optimal financing for our development projects, especially for the under construction Astrum Office Center in Warsaw. As for marketing activity, we will continue to acquire new orders for the design and construction of the technically complex and technically innovative installations and industrial facilities in Poland and abroad, paying particular attention to waste treatment and power industry.

The price of PROCHEM shares over 2012 increased by 18%, which was a good result compared to the whole sector. In the same period, WIG - Construction Industry index decreased by more than 30%.

Taking into account the improving liquidity of the Company and the significant number of orders in the order portfolio, the Management Board of PROCHEM applied to the General Shareholders' Meeting for allocation of the 2012 profit of PLN 3 million for dividend payment.

I am convinced that the PROCHEM operations and its financial results in 2013 will bring satisfaction to our Shareholders, Customers and Contractors.

Warsaw, April 2013



# WŁADZE SPÓŁKI

## COMPANY AUTHORITIES



Prezes / Dyrektor Generalny  
President / General Director  
Jarosław Stępniewski

### ZARZĄD SPÓŁKI

### MANAGEMENT BOARD



Wiceprezes  
Dyrektor ds. Sprzedaży i Marketingu  
Vice President  
Sales and Marketing Director  
Marek Kiersznicki



Wiceprezes  
Dyrektor Finansowy  
Vice President  
Financial Director  
Krzysztof Marczak

## DYREKCJA DIRECTORS

Dyrektor Oddziału PROCHEM Projekt  
PROCHEM Projekt Division Director  
**Grzegorz Kobyłecki**

Główny Księgowy  
Chief Accountant  
**Barbara Auguścińska-Sawicka**

Dyrektor ds. Zarządzania Produkcją  
Production Management Director  
**Maciej Kalita**



## RADA NADZORCZA

### SUPERVISORY BOARD

Prezes / Chairman  
**Andrzej Karczykowski**

Wiceprezes / Vice Chairman  
**Marek Garliński**



Członkowie / Members:  
**Dariusz Krajowski-Kukiel**  
**Krzysztof Obłój**  
**Adam Parzydeł**





# DZIAŁANIA

## OBSZAR

*PROCHEM to firma inżynierska, projektująca i realizująca inwestycje w różnych sektorach budownictwa od przemysłu, budownictwa ogólnego, energetyki, po ochronę środowiska. Firma istnieje od 1947 r. Wykonuje kompleksowe usługi inżynierskie obejmujące wszystkie etapy procesu inwestycyjnego lub usługi dotyczące wybranych etapów inwestycji dostosowując się do indywidualnych wymagań Klientów.*



# AREA OF OPERATION

*PROCHEM is an engineering company, designing and constructing investments in different branches of construction, from industrial sector, commercial and public buildings, power industry, to environmental protection. The company was established in 1947. PROCHEM provides comprehensive engineering services, covering all stages of the investment process, or services related to the selected stages of the investment in accordance with individual requirements of the Clients.*

7





# OBSZAR DZIAŁANIA



Na każdym etapie inwestycji wspomagamy inwestora w optymalizacji przyjętych rozwiązań technicznych, kosztowych i jakościowych. W fazie projektowania sporządzamy dokumentację we wszystkich branżach wraz z uzyskaniem wymaganych uzgodnień, przy użyciu specjalistycznego oprogramowania zarówno w środowisku graficznym 2D i 3D. Na podstawie opracowanej dokumentacji projektowej prowadzimy proces realizacji inwestycji bądź jako generalny wykonawca („zaprojektuj i zbuduj”), bądź zarządzając wykonawcami w imieniu inwestora. Koordynujemy roboty budowlane i instalacyjne oraz zakupy urządzeń i wyposażenia na potrzeby inwestycji, aż do przekazania obiektu inwestorowi.

W zakresie kompleksowej obsługi proponujemy:

- **Działania poprzedzające inwestycję, w tym m.in.:**
  - doradztwo techniczne,
  - koncepcje programowo-przestrzenne,
  - ekspertyzy i opinie techniczne,
  - budżetowanie inwestycji,
  - studium wykonalności (feasibility study).
- **Wielobranżowe projektowanie:**
  - usługi projektowe we wszystkich branżach i wszystkich fazach wraz z uzyskaniem wymaganych dla nich uzgodnień, zatwierdzeń i pozwoleń.

- **Realizację inwestycji lub zarządzanie realizacją inwestycji w różnorodnych formułach:**

- projektowanie, kompletacja dostaw, realizacja „pod klucz”,
- generalna realizacja inwestycji,
- generalne wykonawstwo,
- projektowanie, kompletacja dostaw, zarządzanie budową,
- inwestorstwo zastępcze,
- zarządzanie budową,
- nadzór inwestorski.

Wykonywanie tak różnorodnych zadań w ramach jednej organizacji umożliwia optymalizację przebiegu realizacji inwestycji i spełnienie najbardziej wymagających oczekiwań Klienta.

Współpracujemy z największymi krajowymi i zagranicznymi firmami, dla których projektujemy i budujemy nowe zakłady produkcyjne, instalacje procesowe, budynki kubaturowe oraz obiekty ochrony środowiska. Realizujemy skomplikowane przedsięwzięcia, również rozbudowy i modernizacje funkcjonujących obiektów.

W szczególności nasza oferta skierowana jest do klientów z następujących obszarów działania:

- produkcja przemysłowa,
- nafta i gaz, logistyka paliwowa,
- instalacje procesowe,
- energetyka,
- budownictwo ogólne,
- ochrona środowiska.



At each stage of the investment, we assist the investor in the optimisation of adopted technical, costs, quality solutions. In the design phase, we prepare documentation for all disciplines and obtain the required agreements, with the use of specialized computer software both in 2D and 3D graphics environments. Based on the prepared documentation, we carry out the process of the investment construction as a general contractor (“design and build”) or by managing the contractors on behalf of the investor. We coordinate the construction and installation works, as well as the purchase of machinery and equipment for the purposes of the investment - until the facility is handed over to the investor.

As part of the comprehensive services, we offer:

- **Pre-investment activities, including:**
  - technical advice,
  - program-and-spatial concepts,
  - expert studies and technical recommendations,
  - investment project budgeting,
  - feasibility studies.
- **Multi-discipline design:**
  - design services in all disciplines and all stages, including obtaining the relevant required agreements, approvals and permits.

- **Investment project execution or investment project execution management in a variety of formulas:**
  - engineering, procurement and turnkey construction,
  - management contracting,
  - general contracting,
  - engineering, procurement and construction management,
  - project management,
  - construction management,
  - investment project supervision.

Executing such a wide variety of tasks within a single organization enables optimization of the course of investment project execution and meeting of the Clients’ most demanding expectations.

We work with leading global domestic and foreign companies for which we design and build new production plants, process installations, environmental protection facilities and buildings. We carry out complex projects, including extensions and modernizations of operating facilities.

In particular, our offer is addressed to Clients in the following areas of activity:

- industrial production,
- oil and gas, fuel logistics,
- process installations,
- power industry,
- commercial and public buildings,
- environmental protection.



W 2012 r. PROCHEM uzyskał „Świadectwo bezpieczeństwa przemysłowego”, które otwiera przed naszą firmą szerszy niż dotychczas dostęp do kolejnego obszaru działania - projektów dla wojska. Świadectwo jest dokumentem potwierdzającym zdolność firmy do zapewnienia ochrony informacji niejawnych. Dla klienta jest to informacja o tym, że firma jest sprawdzona przez organa ochrony państwa i bezpiecznie można z nią współpracować przy tematach objętych klauzulą „poufne”.

#### System zarządzania

Podstawową zasadą w działalności firmy jest osiągnięcie zadowolenia klienta przez spełnienie wymagań kontraktu, wykonanie usługi w ramach ustalonego budżetu i harmonogramu, przy jednoczesnym zagwarantowaniu wysokich standardów jakości, bezpieczeństwa oraz ochrony środowiska. W tym celu PROCHEM nieustannie inwestuje w rozwój, promuje jakość, dąży do uzyskania maksymalnej satysfakcji przez klienta.

PROCHEM konsekwentnie realizuje Politykę Jakości. W 1995 roku jako pierwsza polska firma inżynierska uzyskał certyfikat jakości ISO:9001, a w 2003 r. certyfikat AQAP. W 2010 roku, w celu dalszego doskonalenia Systemu Zarządzania Jakością rozpoczęliśmy prace nad rozszerzeniem jego zakresu o wymagania dotyczące zarządzania środowiskowego oraz zarządzania bezpieczeństwem i higieną pracy.

W kwietniu 2010 r. w wyniku pomyślnie zakończonych kolejnych audytów, PROCHEM uzyskał certyfikaty Zintegrowanego Systemu Zarządzania zgodne z normami PN-EN ISO 9001:2009, AQAP 2110:2009, a także z wymaganiami PN-N 18001:2004 i PN-EN ISO 14001:2005.

#### Rekomendacje

PROCHEM S.A. posiada rekomendacje organizacji i stowarzyszeń branżowych, potwierdzające niezmiernie wysoki poziom usług oferowanych przez naszą firmę :

- Świadectwo Wiarygodności Technicznej wydane przez Izbę Projektowania Budowlanego (IPB),
- Rekomendacje wydane przez Polski Związek Inżynierów i Techników Budownictwa (PZiTb),
- Rekomendacje Business Centre Club,
- Certyfikat Wiarygodności Biznesowej przyznany przez Dun & Bradstreet Poland.



# AREA OF OPERATION



In 2012, PROCHEM obtained a “**Facility Security Clearance**”, which enables our company a broader than ever access to other area of operation, which is military projects. This certificate is a document confirming the company’s ability to protect classified information. It informs the clients that the company was verified by state security bodies and can be safely cooperated with on the themes covered by the confidentiality clause.

## Management system

The underlying principle in the company’s activity is to achieve client’s satisfaction by meeting contract requirements, performing the service within the agreed budget and schedule, while ensuring high quality, safety and environmental protection standards. For this purpose, PROCHEM constantly invests in development, promotes quality, and aims to achieve maximum customer satisfaction.

PROCHEM consistently implements the Policy of Quality. In 1995, as the first Polish engineering company, PROCHEM obtained the ISO:9001 quality certificate, and in 2003 - the AQAP certificate. In order to further improve the Quality Management System, in 2010 we started works on extending its scope with the requirements concerning environmental management as well as health and safety management.

In April 2010, as a result of further successfully completed audits, PROCHEM obtained Integrated Management System certificates in accordance with **PN-EN ISO 9001:2009** and **AQAP 2110:2009** standards, as well as the requirements of **PN-N 18001:2004** and **PN-EN ISO 14001:2005**.

## Recommendations

PROCHEM has recommendations of organizations and industry associations, proving the continuously high quality of services offered by our company:

- Technical Assurance Certificate issued by the Chamber of Construction Designing (IPB),
- References from the Polish Association of Construction Engineers and Technicians (PZiTb),
- Recommendations from Business Centre Club (BCC),
- Certificate of Business Credibility granted by Dun & Bradstreet Poland.

# OSIĄGNIĘCIA FIRMY W 2012 ROKU

*Rok 2012 był kolejnym trudnym rokiem dla większości firm inżynierskich i budowlanych w Polsce. Mniej rozpoczęto się inwestycji małych i średnich, w większości były kontynuowane większe zlecenia finansowane przez Unię Europejską z Funduszu Spójności lub te związane z organizacją w Polsce EURO 2012. Pojawiło się wiele problemów w realizacji projektów inwestycyjnych wynikających z istniejących uwarunkowań prawnych, zatorów płatniczych i ogólnej dekonjunktury w gospodarce.*



## THE MOST IMPORTANT

*The year 2012 was another difficult year for most engineering and construction companies in Poland.*

*Fewer small and medium-sized investments were commenced. In most cases, there were continued bigger investments financed by the European Union under the*

*Cohesion Fund or the investments associated with the organization of EURO 2012 in Poland. There appeared a lot of problems in the implementation of investment projects - as a result of the existing legal circumstances, payment gridlocks and the general downturn in the economy.*

# ACHIEVEMENTS OF THE COMPANY IN 2012



# NAJWAŻNIEJSZE OSIĄGNIĘCIA FIRMY W 2012 ROKU



Aktywność inwestycyjna naszych klientów we wszystkich branżach przemysłowych i budownictwie ogólnym była niska. Rozpoczęto niewielką ilość inwestycji, a zaostrzająca się konkurencja cenowa obniżyła zyskowność usług inżynierskich i robót budowlanych. Niemniej miniony rok w PROCHEMIE na tle ogólnej sytuacji w branży możemy ocenić pozytywnie.

Do grona największych klientów spółki w 2012 roku możemy w dalszym ciągu zaliczyć czołowe firmy sektora chemicznego i paliwowego. Zauważalny był też udział usług dla innych sektorów - w tym m.in. przemysłu lotniczego, spożywczego, poligrafii, sektora publicznego, szkolnictwa wyższego oraz ochrony środowiska. Ale oprócz tradycyjnych rynków PROCHEM stara się pozyskiwać nowych klientów i nowe tematy wymagające specjalistycznej wiedzy m.in. w takich segmentach jak spalarnie odpadów komunalnych i energetyka zawodowa. Zabiegamy również o zlecenia na rynkach zagranicznych, co powinno już zaowocować w roku 2013.

Wśród tematów zakończonych w 2012 r. oraz tych, które będą kontynuowane przez firmę w roku 2013, wymieniamy te najważniejsze:

#### Realizacja inwestycji

- Instalacja produkcji epichlorohydryny dla firmy ZACHEM w Bydgoszczy,
- Zakład produkcji podzespołów do samolotów dla firmy Goodrich Aerospace Poland w Tajęcinie,
- Zakład produkcji substancji zapachowych dla "Polleny-Aroma" w Nowym Dworze Mazowieckim,
- Infrastruktura technologiczna do nowych otworów eksploatacyjnych dla IKS Solino w Inowrocławiu,
- Rozbudowa drukarni Wydawnictwa Bauer w Ciechanowie,
- Rozbudowa drukarni Wydawnictwa Bauer w Wykrotach.



## THE MOST IMPORTANT ACHIEVEMENTS



OF THE COMPANY IN 2012

15

The investment activity of our clients in all industrial, commercial and public building sectors was low. A small number of investments were started and the increasing price competition reduced the profitability of engineering services and construction works. However, considering the general situation in the industry, in my opinion, the last year was positive for PROCHEM.

The leading companies in the chemical and oil sector continued to be the largest clients of the company in 2012. The share of services to other sectors was also noticeable – including the aerospace, food, printing, public, higher education and environmental protection sector. However, in addition to traditional markets, PROCHEM strives to acquire new customers and new themes which require expertise, including in the segments such as municipal waste incinerators and power plants. We are also seeking to acquire orders on international markets, which should bring results already in 2013.

Among the themes completed in 2012 and those to be continued by the company in 2013, the most important ones are as follows:

### Contracting services

- Epichlorohydrin production installation for Zachem in Bydgoszcz,
- Production plant for aerospace components for airplanes for Goodrich Aerospace Poland in Tajęcín,
- Flavor and fragrance manufacturing plant for “Pollena-Aroma” in Nowy Dwór Mazowiecki,
- Technological infrastructure for new production wells for IKS Solino in Inowrocław,
- Extension of the printing house of Bauer Publishing House in Ciechanów,
- Extension of the printing house of Bauer Publishing House in Wykroty.



# NAJWAŻNIEJSZE OSIĄGNIĘCIA FIRMY W 2012 ROKU



## Nadzór inwestorski, inwestorstwo zastępcze

- Centrum Nowych Technologii „Ochota” (CeNT I, CeNT II) dla Uniwersytetu Warszawskiego w Warszawie - inwestorstwo zastępcze,
- Centrum Nauk Biologiczno-Chemicznych (CeNT III) dla Uniwersytetu Warszawskiego - inwestorstwo zastępcze,
- Wydział Lingwistyki Stosowanej oraz Neofilologii dla Uniwersytetu Warszawskiego - inwestorstwo zastępcze,
- Specjalny ośrodek szkolno-wychowawczy dla Gminy Dąbrowa Górnicza - inwestorstwo zastępcze,
- Stacja utylizacji osadów w Oczyszczalni Ścieków „Czajka” dla MPWiK w Warszawie - pełnienie funkcji Inżyniera Kontraktu wg FIDIC,
- Uporządkowanie gospodarki ściekowej w zlewni rzeki Baryczy - pełnienie funkcji Inżyniera Kontraktu wg FIDIC,
- Centrum Czystych Technologii Węglowych dla Instytutu Chemicznej Przeróbki Węgla w Zabrze - pełnienie funkcji Inżyniera Kontraktu wg FIDIC,
- Modernizacja i rozbudowa systemu wodno-kanalizacyjnego w Ciechanowie - pełnienie funkcji Inżyniera Kontraktu wg FIDIC.

## Projektowanie

- Terminal gazu LNG dla Saipem w Świnoujściu,
- Rozbudowa składu MPS w Porcie Wojennym w Gdyni,
- Instalacja MCPA dla Z.Ch. „Organika Sarzyna” w Nowej Sarzynie,
- Siedziba Miejskiego Przedsiębiorstwa Wodnego i Kanalizacyjnego w Warszawie,
- Wieża kontroli ruchu lotniczego na lotnisku Ławica w Poznaniu dla Polskiej Agencji Żeglugi Powietrznej,
- Wieża kontroli ruchu lotniczego na lotnisku Balice w Krakowie dla Polskiej Agencji Żeglugi Powietrznej,
- Rozbudowa Centrum Wola Park w Warszawie,
- Rozbudowa fabryki siedzeń samochodowych TBAI dla Takenaka Europe w Wykrotach,
- Rozbudowa fabryki NGK Ceramics dla Takenaka Europe w Gliwicach.





## THE MOST IMPORTANT ACHIEVEMENTS

### Investment project supervision, project management

- “Ochota” New Technologies Centre (CeNT I, CeNT II) for the University of Warsaw – project management,
- Centre of Biological and Chemical Sciences (CeNT III) for the University of Warsaw – project management,
- Faculty of Applied Linguistics and Faculty of Modern Languages for the University of Warsaw – project management,
- Special Educational Centre for Dąbrowa Górnicza Municipality – project management,
- Sludge utilization station for “Czajka” Sewage Treatment Plant for Municipal Water Supply and Sewage Company (MPWiK) in Warsaw – acting as FIDIC Contract Engineer,
- Arrangement of sewage management in the Barycz river basin – acting as FIDIC Contract Engineer,
- Clean Coal Technologies Centre for the Institute for Chemical Processing of Coal in Zabrze – acting as FIDIC Contract Engineer,
- The modernization and extension of the water and sewage system in Ciechanów - acting as FIDIC Contract Engineer.

### Engineering and design

- LNG terminal in Świnoujście for Saipem,
- Extension of the MPS storage in the Harbour in Gdynia,
- MCPA installation for Z.Ch. “Organika-Sarzyna” in Nowa Sarzyna,
- Registered office of Municipal Water Supply and Sewage Company in Warsaw,
- Air traffic control tower at the Ławica airport in Poznań for the Polish Air Navigation Services Agency,
- Air traffic control tower at the Balice airport in Kraków for the Polish Air Navigation Services Agency,
- Extension of the “Wola Park” Center in Warsaw,
- Extension of the TBAI car seat plant for Takenaka Europe in Wykroty,
- Extension of the NGK Ceramics plant for Takenaka Europe in Gliwice.

# NAJWAŻNIEJSZE OSIĄGNIĘCIA FIRMY W 2012 ROKU

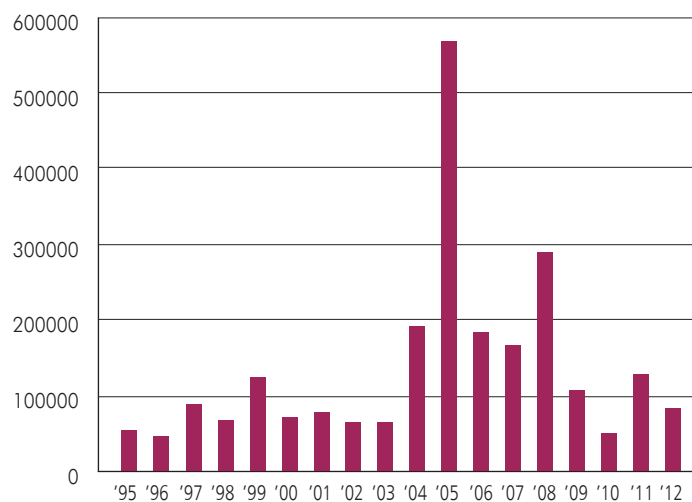


## Kontrola kosztów

PROCHEM pełni rolę doradcy technicznego w zakresie kontroli kredytów udzielonych przez banki na cele inwestycyjne. W 2012 r. świadczyliśmy usługi dla banków (m.in. Raiffeisen Bank Polska, BOŚ, PKO BP, Bank PEKAO, Invest Bank i Bank BPS) kontrolując koszty związane z realizacją kilkunastu tematów, takich jak: centra handlowe, budynki biurowe i mieszkaniowe, farmy wiatrowe, itp.

*Przychody ze sprzedaży PROCHEM S.A.  
w latach 1995 - 2012 (w tys. zł)*

*Income from sale of PROCHEM S.A.  
in the years 1995 - 2012 (in PLN thousand)*

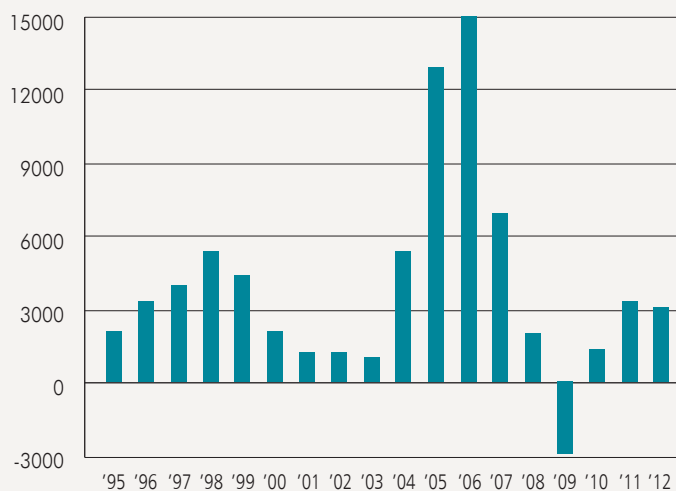


# THE MOST IMPORTANT ACHIEVEMENTS



## Cost Control

PROCHEM acts as a technical advisor for the control of loans granted by banks for investment purposes. In 2012, we provided services to banks (such as Raiffeisen Bank Polska, BOŚ, PKO BP, Bank PEKAO, Invest Bank and Bank BPS) by monitoring costs related to the implementation of several themes, such as: shopping centers, office and apartment buildings, wind farms, etc.



Zysk netto PROCHEM S.A.  
w latach 1995 - 2012 (w tys. zł)

Net profit of PROCHEM S.A.  
in the years 1995 - 2012 (in PLN thousand)



# PRACOWNICY I NARZĘDZIA PRACY

*W działalności PROCHEMU najistotniejszym źródłem sukcesów byli i są ludzie - ich doświadczenie, wysokie kwalifikacje zawodowe i profesjonalizm. Firma zatrudnia pracowników w różnych specjalnościach projektowych, a także dysponuje grupą inżynierów kontraktu, inspektorów nadzoru oraz innego personelu technicznego koniecznego do zarządzania realizacją inwestycji.*





# EMPLOYEES

# AND WORK TOOLS

*In the PROCHEM operations, people - their experience, high professional competence and professionalism were and are the most important source of success. The company employs specialists in various disciplines of design. It employs a group of contract engineers, supervision inspectors and other technical staff needed to manage the execution of investment project.*



# PRACOWNICY I NARZĘDZIA PRACY



Mimo trudności, z jakimi firmy budowlane i inżynierskie borykają się od kilku lat, w PROCHEMIE w 2012 r. udało się zachować praktycznie nie uszczuplony potencjał kadrowy i intelektualny. Średnioroczne zatrudnienie w spółce wynosiło około 200 osób i było nieznacznie niższe od średniej liczby zatrudnionych w roku 2011. Spośród tej liczby, zdecydowana większość to pracownicy z wyższym wykształceniem, głównie inżynierowie.

W pionie projektowym zatrudnieni są wysoko wykwalifikowani pracownicy reprezentujący następujące specjalności:

- technologiczna,
- architektoniczna,
- konstrukcyjno-budowlana,
- drogowa,
- mechaniczna (aparaty i urządzenia),
- orurowanie technologiczne,
- elektryczna,
- teletechniczna i telekomunikacyjna,
- kosztorysowa,
- pomiary i automatyka,
- instalacje ciepłe, wentylacyjne i klimatyzacyjne,
- instalacje gazowe,
- instalacje wodociągowe, kanalizacyjne oraz przeciwpożarowe.

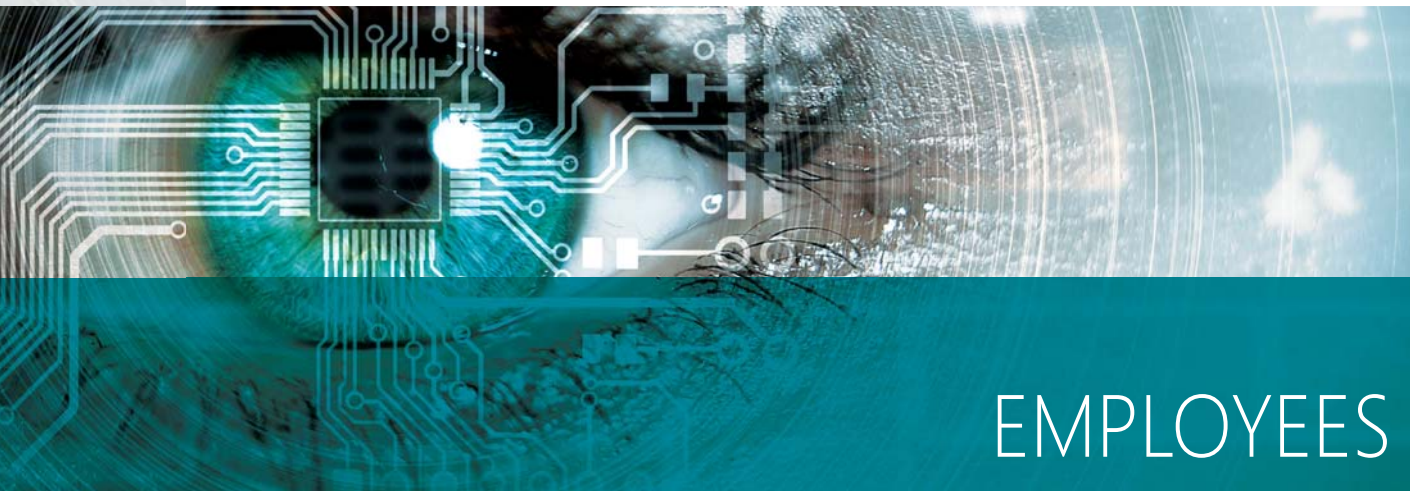
Opracowania projektowe wykonywane są przy użyciu specjalistycznego oprogramowania, systemów wspomagania projektowania zarówno w środowisku graficznym 2D i 3D. Już od 2002 r. używamy specjalistycznego systemu projektowania trójwymiarowego PDMS w realizacji skomplikowanych projektów we wszystkich branżach. Obok tego narzędzia, które głównie przeznaczone jest do projektowania instalacji technologicznych, wprowadziliśmy do użycia kolejny program do modelowania 3D - REVIT.

REVIT realizuje założenia koncepcji BIM (Building Information Modelling) mającej na celu nie tylko opracowanie trójwymiarowego modelu obiektu, ale również bazy danych umożliwiającej jego efektywną eksploatację. Modelowanie przestrzenne obiektów budowlanych (3D) ułatwia współpracę międzybranżową, pozwala na unikanie kolizji, błędów, a w konsekwencji skutkuje zwiększeniem wydajności i znacznym skróceniem czasu opracowywania dokumentacji. Dodatkowo umożliwia sprawdzanie wielu wariantów i analizowanie zachowania budowli jeszcze na etapie cyfrowego modelu.

W działalności realizacyjnej firma dysponuje kadrą inżynierską legitymującą się odpowiednimi uprawnieniami budowlanymi do pełnienia samodzielnych funkcji technicznych w zakresie kierowania, nadzoru i kontrolowania robót budowlanych. Pracownicy zatrudnieni w pionie realizacji to doświadczeni inżynierowie kontraktu, kierownicy budowy, inspektorzy nadzoru oraz personel pomocniczy.

Pracownicy Spółki mają do dyspozycji najnowocześniejsze stacje graficzne, plotery, a także kilkaset licencjonowanych programów komputerowych oraz systemów wspomagania projektowania i zarządzania.





# EMPLOYEES

## AND WORK TOOLS

Despite the difficulties which construction and engineering companies have been struggling with for many years, in 2012 PROCHEM managed to retain virtually unchanged staff and intellectual potential. The average number of employees in the company was approximately 200 persons and it was slightly lower than the average number of employees in 2011. Out of this figure, a vast majority of staff are employees with a university degree, mainly engineers.

The engineering division employs highly qualified professionals representing the following specialities:

- process technology,
- architecture,
- construction,
- roads,
- mechanical systems (equipment),
- industrial piping systems,
- electrical systems,
- telecommunications,
- cost estimate preparation,
- control systems,
- heating, ventilation and air-conditioning installations,
- gas systems,
- water, waste water and fire protection installations.

Design work is carried out with the use of specialized computer software and computer-aided designing systems both in 2D and 3D graphics environments.

Since 2002, we have been using PDMS, a specialized three-dimensional design system, when executing complex designs in all engineering disciplines. In addition to this tool, which is mainly used to design technological installations, we have also introduced another 3D modeling program - REVIT.

REVIT implements the assumptions of the BIM (Building Information Modelling) concept aimed at developing not only a three-dimensional model of the building, but also a database enabling its effective operation.

Spatial modeling of buildings (3D) facilitates cooperation between disciplines and allows to avoid collisions or errors, and consequently enhances work efficiency and significantly reduces the time of preparing the documentation. Moreover, it makes it possible to try out multiple options and to analyze the behaviour of structures - already at the stage of the digital model.

As regards the construction operations, the company employs engineering staff with relevant building licenses to perform independent technical functions in the scope of management, supervision and control of construction works. The employees working in the construction division are experienced engineers, construction managers, supervision inspectors and support staff.

The Company employees have the latest design stations, plotters, and several hundred licensed computer programmes and computer aided design and management systems.





# PROCHEM S.A.

## GRUPA KAPITAŁOWA

*W 1996 r. PROCHEM rozpoczęła budowę Grupy Kapitałowej. Początkowo zakładano, że będzie ona złożona z firm projektowych i budowlanych, ale na przestrzeni ostatnich lat kierunki inwestowania oraz skład grupy uległy modyfikacji. Wraz z rozwojem usług outsourcingowych PROCHEM zainwestował w akcje firm, które zajmują się usługami utrzymania w ruchu instalacji technicznych obiektów oraz zarządzaniem nieruchomościami, a także w firmy zarządzające projektami deweloperskimi. Obecnie Grupę Kapitałową tworzy 18 spółek.*



# PROCHEM S.A.

## CAPITAL GROUP

*In 1996, PROCHEM began to build a Capital Group. Initially, it was assumed that the group will be composed of the design and building companies, however over the recent years investment directions and the group composition have changed. Along with the growth of outsourcing services, PROCHEM invested in shares of companies that deal with maintenance of facilities' technical installations and real estate management services and companies that manage development investments. Currently, the Capital Group consists of 18 companies.*



# KAPITAŁOWA PROCHEM S.A.

## GRUPA

W strukturze Grupy Kapitałowej w 2012 roku nie było istotnych zmian. Przeciętne zatrudnienie w spółkach w 2012 r. wynosiło około 570 osób. Spośród firm należących do Grupy zdecydowana większość spółek borykała się z tymi samymi problemami wynikającymi ze spowolnienia gospodarczego i niewystarczającą ilością realizowanych tematów.

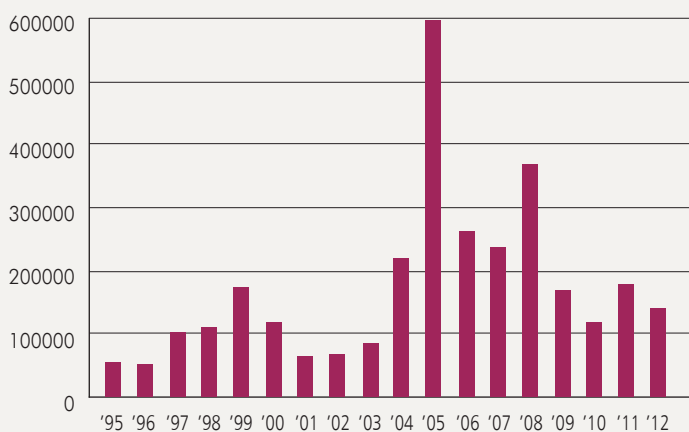
Zakres działania spółek należących do holdingu, w podziale na grupy tematyczne, przedstawia się następująco:

- usługi inżynierskie i wykonawstwo instalacji,
- usługi deweloperskie,
- usługi utrzymania w ruchu instalacji technicznych obiektów i zarządzania nieruchomościami,
- inne usługi (np. informatyka, consulting techniczny).

Na koniec 2012 roku struktura holdingu zgodna z w/w grupami tematycznymi i krótka charakterystyka spółek należących do Grupy Kapitałowej PROCHEM, przedstawiają się następująco:

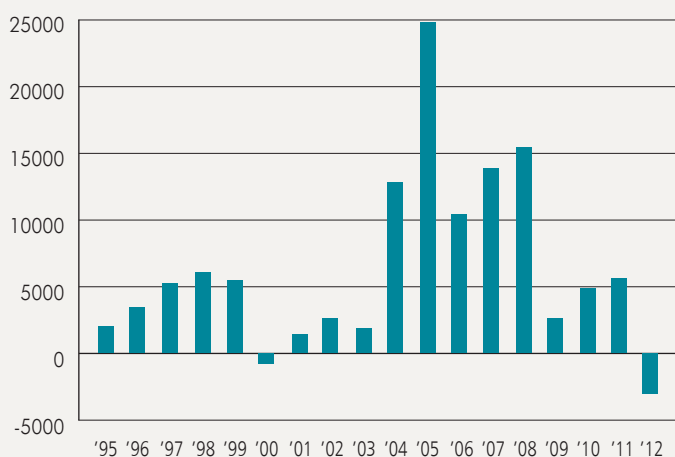
- **ELEKTROMONTAŻ KRAKÓW S.A.** - wykonawstwo instalacji elektrycznych,
- **PKI PREDOM Sp. z o.o.** - projektowanie obiektów przemysłowych, nadzór inwestorski oraz kompleksowe rozwiązywanie zagadnień związanych z ochroną przed hałasem,
- **PRO-INHUT Sp. z o.o.** - inwestorstwo zastępcze i nadzór inwestorski,
- **PRO-ORGANIKA Sp. z o.o.** - projektowanie, dostawa i montaż instalacji transportu pneumatycznego,

- **TEOMA S.A.** - sprzedaż i serwis urządzeń klimatyzacyjnych, wentylacyjnych i chłodniczych,
- **PROMIS Sp. z o.o.** - projektowanie technologiczne i konstrukcyjne oraz montaż instalacji odsiarczania gazów i cieczy,
- **PROCHEM INWESTYCJE Sp. z o.o.** - inwestycje kapitałowe,
- **IRYDION Sp. z o.o.** - działalność deweloperska i zarządzanie obiektami biurowymi i mieszkalnymi,
- **PROCHEM RPI Sp. z o.o.** - działalność deweloperska,
- **ELPRO Sp. z o.o.** - działalność deweloperska,
- **ELMONT Inwestycje Sp. z o.o.** - działalność deweloperska,
- **IRYD Sp. z o.o.** - działalność deweloperska,
- **PROCHEM - ZACHÓD Sp. z o.o.** - usługi inwestycyjne,
- **PRO-PLM Sp. z o.o.** - zarządzanie i utrzymanie w ruchu instalacji technicznych obiektów komercyjnych,
- **PROCHEM SERWIS Sp. z o.o.** - zarządzanie i utrzymanie w ruchu instalacji technicznych osiedli mieszkaniowych i budynków biurowych,
- **ATUTOR I.C. Sp. z o.o.** - zarządzanie systemami informatycznymi,
- **ITEL Sp. z o.o.** - projektowanie i realizacja stacji przekaźnikowych oraz instalacji radiowych dla potrzeb telekomunikacji.



Przychody ze sprzedaży Grupy Kapitałowej PROCHEM S.A. w latach 1995 - 2012 (w tys. zł)

Income from sale of Capital Group in the years 1995 - 2012 (in PLN thousand)



Zysk netto Grupy Kapitałowej PROCHEM S.A. w latach 1995 - 2012 (w tys. zł)

Net profit of Capital Group in the years 1995 - 2012 (in PLN thousand)

There were not any significant changes in the structure of the Capital Group in 2012. The average headcount in the companies in 2012 was approximately 570 people. A vast majority of the companies belonging to the Group struggled with the same problems arising from the economic slowdown and insufficient number of implemented projects.

The range of activities of the companies belonging to the holding, broken down by thematic groups is as follows:

- engineering services and installations contracting,
- development services,
- maintenance of facilities' technical installations and real estate management,
- other services (e.g. data technology, technical consulting).

As of the end of 2012, the holding structure consistent with the above mentioned thematic groups and a brief description of the companies belonging to the PROCHEM S.A. are as follows:

- **ELEKTROMONTAŻ KRAKÓW S.A.** - electrical installations contracting,
- **PKI PREDOM Sp. z o.o.** - designing industrial facilities, supervising investment projects, and providing comprehensive solutions related to the protection against noise,
- **PRO-INHUT Sp. z o.o.** - project management and investment project supervision,

- **PRO-ORGANIKA Sp. z o.o.** - design, delivery and assembly of the pneumatic transport installations,
- **TEOMA S.A.** - sale and service of air-conditioning, ventilation and cooling devices,
- **PROMIS Sp. z o.o.** - technological and constructive design and assembly of the installation for desulphurisation of gases and liquids,
- **PROCHEM INWESTYCJE Sp. z o.o.** - capital investments,
- **IRYDION Sp. z o.o.** - developer's services; residential and office property management,
- **PROCHEM RPI Sp. z o.o.** - developer's services,
- **ELPRO Sp. z o.o.** - developer's services,
- **ELMONT Inwestycje Sp. z o.o.** - developer's services,
- **IRYD Sp. z o.o.** - developer's services,
- **PROCHEM - ZACHÓD Sp. z o.o.** - investment services,
- **PRO-PLM Sp. z o.o.** - management and maintenance of commercial facilities' technical installations,
- **PROCHEM SERWIS Sp. z o.o.** - management and maintenance of technical installations in housing estate and office buildings,
- **ATUTOR I.C. Sp. z o.o.** - information systems management,
- **ITEL Sp. z o.o.** - design and implementation of relay stations and radio installations for telecommunication purpose.



# PROCHEM S.A. NA GIEŁDZIE PAPIERÓW WARTOŚCIOWYCH

## AKCJE

*W 1991 r. rozpoczął się proces prywatyzacji przedsiębiorstwa państwowego PROCHEM, w wyniku którego zostało ono przekształcone w spółkę akcyjną. Akcjonariuszami zostali pracownicy firmy.*

*W ciągu następnych lat zmieniali się akcjonariusze, wartość akcji, a także uległ zmianie kapitał akcyjny.*

*W roku 1994 akcje PROCHEMU zadebiutowały na Warszawskiej Giełdzie Papierów Wartościowych.*

# PROCHEM S.A. SHARES

*In 1991, the privatisation of PROCHEM state-owned enterprise began, as a result of which the company was transformed into a joint stock company. The Company employees became the shareholders. During subsequent years shareholders changed, the value of shares changed and the share capital changed.*

*In 1994, the shares of PROCHEM debuted on the Warsaw Stock Exchange.*

ON THE WARSAW STOCK EXCHANGE

29



# PROCHEM S.A. NA GIEŁDZIE PAPIERÓW WARTOŚCIOWYCH

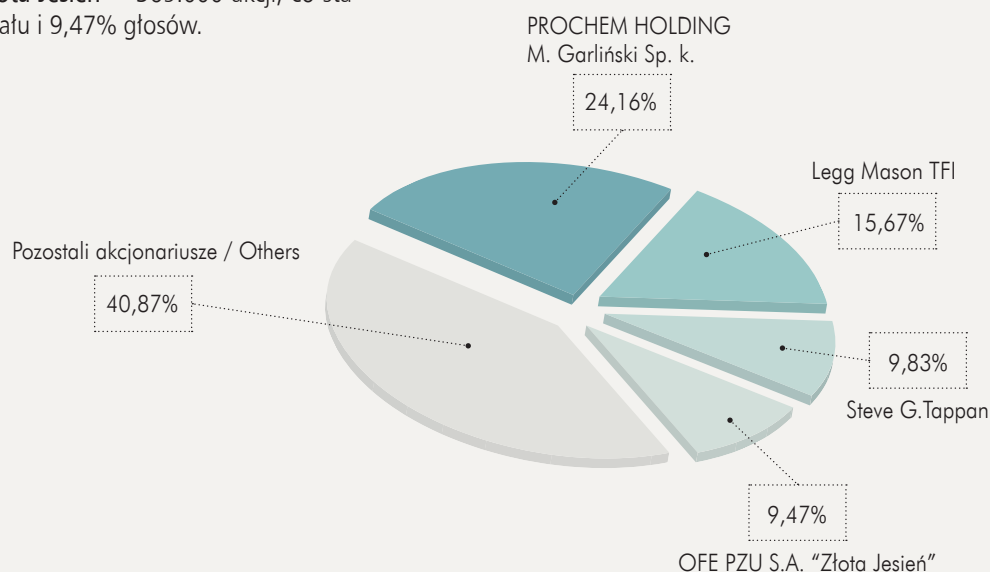
## AKCJE

Początkowo kapitał akcyjny wynosił 5.000.000 zł. W ciągu kilku ostatnich lat w wyniku skupu, a następnie umorzenia własnych akcji, kapitał akcyjny PROCHEM S.A. zmniejszył się i wynosi obecnie 3.895.000 zł, co stanowi 3.896.660 głosów na Walnym Zgromadzeniu Akcjonariuszy i dzieli się na 3.895.000 szt. akcji o wartości nominalnej 1 zł każda.

### Akcjonariat

Zgodnie z uzyskanymi informacjami, wg stanu na dzień 01.04.2013 r., do największych akcjonariuszy (posiadających ponad 5% akcji) należą:

- **PROCHEM HOLDING M. Garliński Sp. k.** - 941.213 akcji, co stanowi 24,16% kapitału i 24,14% głosów,
- Fundusze zarządzane przez **Legg Mason Towarzystwo Funduszy Inwestycyjnych S.A.** - 610.138 akcji, co stanowi 15,67% kapitału i 15,66% głosów (w tym: Legg Mason Parasol Fundusz Inwestycyjny Otwarty – 284.054 akcji, co stanowi 7,29% kapitału i 7,29% głosów),
- **Steve G.Tappan** - 382.751 akcji, co stanowi 9,83% kapitału i 9,82% głosów,
- **OFE PZU S.A. „Złota Jesień”** - 369.000 akcji, co stanowi 9,47% kapitału i 9,47% głosów.





# PROCHEM S.A. SHARES

Initially, the share capital amounted to PLN 5,000,000. In the past few years due to repurchase and subsequent redemption of own shares, the share capital of PROCHEM S.A. decreased and currently it amounts to PLN 3,895,000 which constitutes 3,896,660 votes at the General Meeting of Shareholders and is divided into 3,895,000 shares with the nominal value of PLN 1 each.

## Shareholders

According to the obtained information, as at 1 April 2013, the largest shareholders (with more than 5% of shares) include:

- **PROCHEM HOLDING M. Garliński Sp. k.** – 941,213 shares, which represents 24.16% of the capital and 24.14% of the votes,
- Funds managed by **Legg Mason Towarzystwo Funduszy Inwestycyjnych S.A.** – 610,138 shares, which represents 15.67% of the capital and 15.66% of the votes (of which: Legg Mason Parasol Fundusz Inwestycyjny Otwarty holds 284,054 shares, which represents 7.29% of the capital and 7.29% of the votes,
- **Steve G.Tappan** – 382,751 shares, which represents 9.83% of the capital and 9.82% of the votes,
- **OFE PZU S.A. "Złota Jesień"** – 369,000 shares, which represents 9.47% of the capital and 9.47% of the votes.





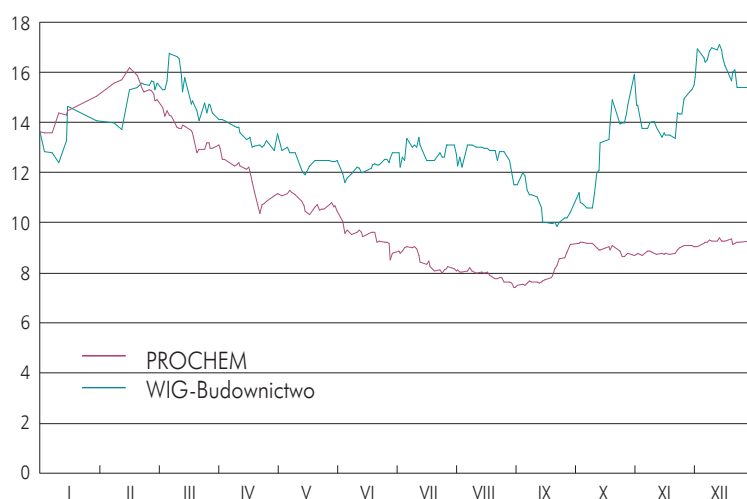
# PROCHEM S.A. NA GIEŁDZIE PAPIERÓW WARTOŚCIOWYCH

## Notowania akcji PROCHEM S.A.

W ciągu całego 2012 roku subindeks giełdowy WIG-Budownictwo stracił ponad 30%, a z powodu bankructwa opuściło go kilka czołowych firm budowlanych. Przewartościowanie cen akcji większości spółek z tego sektora związane było z poważnymi problemami dużych firm, a wiele dobrych średnich firm zostało niedocenionych z uwagi na niechęć do całej branży.

Cena akcji PROCHEMU w całym 2012 r. wzrosła o 18%, co na tle branży było nie lada wyczynem. W opinii ekspertów warto inwestować w akcje PROCHEMU, bo specjalizuje się w świadczeniu usług dla branż, które dobrze radzą sobie w obecnym kryzysie i mają przed sobą bardzo dobre perspektywy.

Cena jednej akcji PROCHEMU na dzień 28.12.2012 r. wyniosła 16,14 zł, podczas gdy na dzień 30.12.2011 r. wynosiła 13,7 zł za jedną akcję.



Zmiana ceny akcji PROCHEM S.A. oraz indeksu spółek budowlanych WIG-Budownictwo w 2012 r.

Wykres przy założeniu, że na 1.01.2012 r. PROCHEM i WIG-Budownictwo miały jednakową wartość.

Change in the PROCHEM S.A. share price and the WIG-Construction Industry index in 2012.

The chart is based on the assumption that PROCHEM and WIG-Construction Industry had the same value as at 1 January 2012.



# PROCHEM S.A. SHARES



## PROCHEM S.A. share quotations

Throughout the year 2012, WIG-Construction Industry index decreased by more than 30% and because of the bankruptcy, some leading construction companies left that Index. The overvaluation of the prices of shares of most companies from that sector was connected with serious problems of large companies, and many mid-sized companies were underestimated due to the aversion to the whole industry.

The price of PROCHEM shares over 2012 increased by 18%, which was a good result compared to the whole sector. According to experts, it is worth investing in PROCHEM shares because the company specializes in providing services to industries which are doing well in the current crisis and have very good prospects for future.

As at 28 December 2012 the price of one PROCHEM share was PLN 16.14, while as at 30 December 2011 it was PLN 13.7.





# FINANSOWE

# SPRAWOZDANIE



# FINANCIAL STATEMENT

35



# OPINIA NIEZALEŻNEGO BIEGŁEGO REWIDENTA

Rok obrotowy kończący się 31 grudnia 2012 r.



Dla Walnego Zgromadzenia PROCHEM S.A.

## Opinia o jednostkowym sprawozdaniu finansowym

Przeprowadziliśmy badanie załączonego jednostkowego sprawozdania finansowego PROCHEM S.A. z siedzibą w Warszawie, ul. Powązkowska 44C („Spółka”), na które składa się jednostkowe sprawozdanie z sytuacji finansowej sporządzone na dzień 31 grudnia 2012 r., jednostkowe sprawozdanie z całkowitych dochodów, jednostkowe sprawozdanie ze zmian w kapitale własnym oraz jednostkowe sprawozdanie z przepływów pieniężnych za rok obrotowy kończący się tego dnia oraz informacje dodatkowe do jednostkowego sprawozdania finansowego, zawierające opis istotnych zasad rachunkowości oraz inne informacje objaśniające.

### *Odpowiedzialność Zarządu oraz Rady Nadzorczej*

Zarząd Spółki jest odpowiedzialny za prawidłowość ksiąg rachunkowych oraz sporządzenie i rzetelną prezentację tego sprawozdania finansowego zgodnie z Międzynarodowymi Standardami Sprawozdawczości Finansowej, które zostały zatwierdzone przez Unię Europejską i innymi obowiązującymi przepisami prawa oraz sporządzenie sprawozdania z działalności. Zarząd Spółki jest odpowiedzialny również za kontrolę wewnętrzną, którą uznaje za niezbędną, aby sporządzane sprawozdania finansowe były wolne od nieprawidłowości powstałych wskutek celowych działań lub błędów.

Zgodnie z ustawą z dnia 29 września 1994 r. o rachunkowości (Dz. U. z 2013 r., poz. 330) („ustawa o rachunkowości”), Zarząd Spółki oraz członkowie Rady Nadzorczej są zobowiązani do zapewnienia, aby sprawozdanie finansowe oraz sprawozdanie z działalności spełniały wymagania przewidziane w tej ustawie.

### *Odpowiedzialność Biegłego Rewidenta*

Naszym zadaniem jest, w oparciu o przeprowadzone badanie, wyrażenie opinii o tym sprawozdaniu finansowym oraz prawidłowości ksiąg rachunkowych stanowiących podstawę jego sporządzenia. Badanie sprawozdania finansowego przeprowadziliśmy stosownie do postanowień rozdziału 7 ustawy o rachunkowości, krajowych standardów rewizji finansowej wydanych przez Krajową Radę Biegłych Rewidentów oraz Międzynarodowych Standardów Rewizji Finansowej. Regulacje te nakładają na nas obowiązek postępowania zgodnego z zasadami etyki oraz zaplanowania i przeprowadzenia badania w taki sposób, aby uzyskać racjonalną pewność, że sprawozdanie finansowe i księgi rachunkowe stanowiące podstawę jego sporządzenia są wolne od istotnych nieprawidłowości.

Badanie polega na przeprowadzeniu procedur mających na celu uzyskanie dowodów badania dotyczących kwot i informacji ujawnionych w sprawozdaniu finansowym. Wybór procedur badania zależy od naszego osądu, w tym oceny ryzyka wystąpienia istotnej nieprawidłowości sprawozdania finansowego na skutek celowych działań lub błędów. Przeprowadzając ocenę tego ryzyka bierzemy pod uwagę kontrolę wewnętrzną związaną ze sporządzeniem oraz rzetelną prezentacją sprawo-

zania finansowego w celu zaplanowania stosownych do okoliczności procedur badania, nie zaś w celu wyrażenia opinii na temat skuteczności działania kontroli wewnętrznej w jednostce. Badanie obejmuje również ocenę odpowiedności stosowanej polityki rachunkowości, zasadności szacunków dokonanych przez Zarząd oraz ocenę ogólnej prezentacji sprawozdania finansowego.

Wyrażamy przekonanie, że uzyskane przez nas dowody badania stanowią wystarczającą i odpowiednią podstawę do wyrażenia przez nas opinii z badania.

### *Opinia*

Naszym zdaniem, załączone jednostkowe sprawozdanie finansowe PROCHEM S.A. przedstawia rzetelnie i jasno sytuację majątkową i finansową Spółki na dzień 31 grudnia 2012 r., wynik finansowy oraz przepływy pieniężne za rok obrotowy kończący się tego dnia, zostało sporządzone, we wszystkich istotnych aspektach, zgodnie z Międzynarodowymi Standardami Sprawozdawczości Finansowej, które zostały zatwierdzone przez Unię Europejską, jest zgodne z wpływającymi na treść jednostkowego sprawozdania finansowego przepisami prawa i postanowieniami statutu Spółki oraz zostało sporządzone na podstawie prawidłowo prowadzonych, we wszystkich istotnych aspektach, ksiąg rachunkowych.

### *Uzupełniające objaśnienia*

Nie zgłaszając zastrzeżeń, pragniemy zwrócić uwagę na kwestie przedstawione w notach objaśniających nr 8 i 37 do załączonego jednostkowego sprawozdania finansowego. PROCHEM S.A. ujęła należności od PERN S.A. z tytułu kaucji gwarancyjnych o wartości księgowej równej 17.364 tys. zł, które zgodnie z wyrokiem Sądu Okręgowego w Warszawie z dnia 12 sierpnia 2010 r. będą przedmiotem ostatecznego rozliczenia kontraktu na budowę „Rurociągu w relacji ST-1 Adamowo-Baza Surowcowa Plebanka” przeprowadzonego przez sądownie powołanego biegłego. Ostateczny rezultat tego rozliczenia nie jest znany.

### **Szczególne objaśnienia na temat innych wymogów prawa i regulacji**

#### *Sprawozdanie z działalności Spółki*

Zgodnie z wymogami ustawy o rachunkowości, stwierdzamy, że sprawozdanie z działalności PROCHEM S.A. uwzględnia, we wszystkich istotnych aspektach, informacje, o których mowa w art. 49 ustawy o rachunkowości oraz w rozporządzeniu Ministra Finansów z dnia 19 lutego 2009 r. w sprawie informacji bieżących i okresowych przekazywanych przez emitentów papierów wartościowych oraz warunków uznawania za równoważne informacji wymaganych przepisami prawa państwa niebędącego państwem członkowskim (Dz. U. z 2009 r., nr 33, poz. 259 z późniejszymi zmianami) i są one zgodne z informacjami zawartymi w jednostkowym sprawozdaniu finansowym.

W imieniu KPMG Audyt Sp. z o.o. Sp.k.  
Nr ewidencyjny 3546  
ul. Chłodna 51, 00-867 Warszawa

Monika Bartoszewicz  
Kluczowy biegły rewident  
Nr ewidencyjny 10268  
Komandytariusz, Pełnomocnik

# OPINION OF THE INDEPENDENT AUDITOR

Financial Year ended 31 December 2012



To the General Meeting of PROCHEM S.A.

## Opinion on the Separate Financial Statements

We have audited the accompanying separate financial statements of PROCHEM S.A., with its registered office in Warsaw, Powązkowska 44C Street ("the Company"), which comprise the separate statement of financial position as at 31 December 2012, the separate statement of comprehensive income, the separate statement of changes in equity and the separate statement of cash flows for the year then ended and notes to the financial statements, comprising a summary of significant accounting policies and other explanatory information.

### *Management's and Supervisory Board's Responsibility for the Financial Statements*

Management of the Company is responsible for the accuracy of the accounting records and the preparation and fair presentation of these financial statements in accordance with International Financial Reporting Standards, as adopted by the European Union and with other applicable regulations and preparation of the report on the Company's activities. Management of the Company is also responsible for such internal control as management determines is necessary to enable the preparation of the financial statements that are free from material misstatement, whether due to fraud or error.

According to the Accounting Act dated 29 September 1994 (Official Journal from 2013, No. 330) ("the Accounting Act"), Management of the Company and members of the Supervisory Board are required to ensure that the financial statements and the report on the Company's activities are in compliance with the requirements set forth in the Accounting Act.

### *Auditor's Responsibility*

Our responsibility, based on our audit, is to express an opinion on these financial statements and whether the financial statements are derived from properly maintained accounting records. We conducted our audit in accordance with section 7 of the Accounting Act, National Standards on Auditing issued by the National Council of Certified Auditors and International Standards on Auditing. Those standards require that we comply with ethical requirements and plan and perform the audit to obtain reasonable assurance about whether the financial statements and the accounting records from which they are derived are free of material misstatements.

An audit involves performing procedures to obtain audit evidence about the amounts and disclosures in the financial statements. The procedures selected depend on our judgment, including the assessment of the risks of material misstatement of the financial statements, whether due to fraud or error. In making those risk assessments, we consider internal control relevant to the entity's preparation and fair presentation of the financial

statements in order to design audit procedures that are appropriate in the circumstances, but not for the purpose of expressing an opinion on the effectiveness of the entity's internal control. An audit also includes evaluating the appropriateness of accounting policies used and the reasonableness of accounting estimates made by management, as well as evaluating the overall presentation of the financial statements.

We believe that the audit evidence we have obtained is sufficient and appropriate to provide a basis for our opinion.

### *Opinion*

In our opinion, the accompanying separate financial statements of PROCHEM S.A. have been prepared and present fairly, in all material respects, the unconsolidated financial position of the Company as at 31 December 2012 and its unconsolidated financial performance and its unconsolidated cash flows for the year then ended, in accordance with International Financial Reporting Standards as adopted by the European Union, are in compliance with the respective regulations and the provisions of the Company's articles of association that apply to the Company's separate financial statements and have been prepared from accounting records, that, in all material respects, have been properly maintained.

### *Emphasis of Matter*

Without qualifying our opinion, we draw attention to matters described in notes no. 8 and 37 to the attached separate financial statements. PROCHEM S.A. has recognised receivables with respect to guarantee deposits from PERN S.A. with a carrying value of PLN 17,364 thousand that, according to the decision of the Regional Court in Warsaw dated 12 August 2010, will be a subject to final settlement of the "Rurociąg w relacji ST-1 Adamowo-Baza Surowcowa Plebanka" construction contract as determined by a court appointed expert. The final result of the settlement is not yet known.

## Specified Comments on Other Legal and Regulatory Requirements

### *Report on the Company's Activities*

As required under the Accounting Act, we report that the report on the PROCHEM S.A. activities includes, in all material respects, the information required by Art. 49 of the Accounting Act and by the Decree of the Ministry of Finance dated 19 February 2009 on current and periodic information provided by issuers of securities and the conditions for recognition as equivalent information required by the law of a non-Member State (Official Journal from 2009, No 33, item 259 with amendments) and the information is consistent with the financial statements.

# SPRAWOZDANIE FINANSOWE PROCHEM S.A.

## SPRAWOZDANIE Z CAŁKOWITYCH DOCHODÓW

Za okres od 1 stycznia 2012 r. do 31 grudnia 2012 r.

	2012 rok bieżący w tys. zł	2011 rok poprzedni w tys. zł
<b>Przychody ze sprzedaży, w tym:</b>	<b>85 406</b>	<b>127 630</b>
Przychody ze sprzedaży usług	84 296	127 448
Przychody ze sprzedaży towarów i materiałów	1 110	182
<b>Koszt własny sprzedaży, w tym:</b>	<b>-82 618</b>	<b>-119 725</b>
Koszt wytworzenia sprzedanych usług	-81 593	-119 577
Wartość sprzedanych towarów i materiałów	-1 025	-148
<b>Zysk brutto ze sprzedaży</b>	<b>2 788</b>	<b>7 905</b>
Koszty ogólnego zarządu	-7 200	-7 517
Pozostałe przychody operacyjne	671	2 200
Pozostałe koszty operacyjne	-1 673	-1 138
<b>Zysk (strata) z działalności operacyjnej</b>	<b>-5 414</b>	<b>1 450</b>
Przychody finansowe	1 082	1 570
Zysk ze sprzedaży udziałów w jednostkach podporządkowanych	7 545	2 056
Koszty finansowe	-1 335	-1 169
<b>Zysk przed opodatkowaniem</b>	<b>1 878</b>	<b>3 907</b>
Podatek dochodowy	-1 178	697
- część odroczone	-1 178	697
<b>Zysk netto</b>	<b>3 056</b>	<b>3 210</b>
<b>Inne całkowite dochody</b>		
Aktualizacja majątku trwałego	167	-
Podatek dochodowy dotyczący innych całkowitych dochodów	32	-
<b>Inne całkowite dochody (netto)</b>	<b>135</b>	<b>-</b>
<b>Całkowite dochody ogółem</b>	<b>3 191</b>	<b>3 210</b>
<b>Średnia ważona liczba akcji zwykłych (w szt.)</b>	<b>3 895 000</b>	<b>3 895 000</b>
<b>Zysk na jedną akcję zwykłą (w zł)</b>	<b>0,78</b>	<b>0,82</b>
<b>Całkowity dochód ogółem na jedną akcję zwykłą (w zł)</b>	<b>0,82</b>	<b>0,82</b>

PROCHEM S.A.

Jednostkowe sprawozdanie finansowe sporządzone zgodnie z Międzynarodowymi Standardami Sprawozdawczości Finansowej na dzień i za okres kończący się 31 grudnia 2012 roku.

# PROCHEM S.A. FINANCIAL STATEMENT

## STATEMENT OF COMPREHENSIVE INCOME

For the period from 1 January 2012 to 31 December 2012

	2012 current year in PLN thousand	2011 preceding year in PLN thousand
<b>Income from sales, including:</b>	<b>85 406</b>	<b>127 630</b>
Income from sales of services	84 296	127 448
Income from sales of goods and materials	1 110	182
<b>Cost of sales, including:</b>	<b>-82 618</b>	<b>-119 725</b>
Cost of services sold	-81 593	-119 577
Cost of goods and materials sold	-1 025	-148
<b>Gross profit on sales</b>	<b>2 788</b>	<b>7 905</b>
General and administrative expense	-7 200	-7 517
Other operating income	671	2 200
Other operating costs	-1 673	-1 138
<b>Operating profit (loss)</b>	<b>-5 414</b>	<b>1 450</b>
Financial income	1 082	1 570
Profit from sale of shares of subsidiaries	7 545	2 056
Finance costs	-1 335	-1 169
<b>Profit before tax</b>	<b>1 878</b>	<b>3 907</b>
Income tax	-1 178	697
- deferred income tax	-1 178	697
<b>Net profit</b>	<b>3 056</b>	<b>3 210</b>
<b>Other comprehensive income</b>		
Revaluation of fixed assets	167	-
Income tax on other comprehensive income	32	-
<b>Other comprehensive income (net)</b>	<b>135</b>	<b>-</b>
<b>Total comprehensive income</b>	<b>3 191</b>	<b>3 210</b>
<b>Weighted average number of ordinary shares (units)</b>	<b>3 895 000</b>	<b>3 895 000</b>
<b>Profit (loss) per one ordinary share (in PLN)</b>	<b>0.78</b>	<b>0.82</b>
<b>Comprehensive income per one ordinary share (in PLN)</b>	<b>0.82</b>	<b>0.82</b>

PROCHEM S.A.

Financial statements prepared in accordance with International Accounting Standards as at and for the period ending on 31 December 2012.



# SPRAWOZDANIE FINANSOWE PROCHEM S.A.

## SPRAWOZDANIE Z SYTUACJI FINANSOWEJ

Sporządzone na dzień 31 grudnia 2012 r.

	2012 rok bieżący w tys. zł	2011 rok poprzedni w tys. zł
<b>AKTYWA</b>		
<b>Aktywa trwałe</b>		
Rzeczowe aktywa trwałe	2 015	2 249
Wartości niematerialne	140	126
Akcje i udziały w jednostkach podporządkowanych	15 026	10 626
Akcje i udziały w jednostkach stowarzyszonych	708	1 288
Aktywa z tytułu odroczonego podatku dochodowego	1 986	841
Pozostałe aktywa finansowe	26 985	18 923
<b>Aktywa trwałe, razem</b>	<b>46 860</b>	<b>34 053</b>
<b>Aktywa obrotowe</b>		
Zapasy	2 359	3 335
Należności handlowe oraz pozostałe należności	45 745	67 602
Pozostałe aktywa finansowe	751	1 438
Pozostałe aktywa	10 768	19 131
Środki pieniężne i ich ekwiwalenty	3 164	16 006
<b>Aktywa obrotowe, razem</b>	<b>67 787</b>	<b>107 512</b>
<b>AKTYWA RAZEM</b>	<b>109 647</b>	<b>141 565</b>
<b>PASYWA</b>		
<b>Kapitał własny</b>		
Kapitał zakładowy	3 895	3 895
Kapitał z aktualizacji wyceny	1 086	951
Zyski zatrzymane	65 049	61 993
<b>Kapitał własny, ogółem</b>	<b>70 030</b>	<b>66 839</b>
<b>Zobowiązania długoterminowe</b>		
Zobowiązania z tytułu świadczeń emerytalnych	415	384
Pozostałe zobowiązania długoterminowe	27	-
<b>Zobowiązania długoterminowe, razem</b>	<b>442</b>	<b>384</b>
<b>Zobowiązania krótkoterminowe</b>		
Krótkoterminowe kredyty bankowe	6 347	-
Zobowiązania handlowe	29 083	69 995
Pozostałe zobowiązania	3 734	1 948
Przychody przyszłych okresów	11	2 399
<b>Zobowiązania krótkoterminowe, razem</b>	<b>39 175</b>	<b>74 342</b>
<b>Zobowiązania razem</b>	<b>39 617</b>	<b>74 726</b>
<b>PASYWA RAZEM</b>	<b>109 647</b>	<b>141 565</b>
Średnia ważona liczba akcji zwykłych (w szt.)	3 895 000	3 895 000
Wartość księgową na jedną akcję (w zł)	17,98	17,16

# PROCHEM S.A. FINANCIAL STATEMENT

## STATEMENT OF FINANCIAL POSITION

Prepared as at 31 December 2012

	2012 current year in PLN thousand	2011 preceding year in PLN thousand
<b>ASSETS</b>		
<b>Fixed Assets</b>		
Tangible assets	2 015	2 249
Intangible assets	140	126
Shares and stocks in subsidiaries	15 026	10 626
Shares and stocks in associated entities	708	1 288
Deferred tax assets	1 986	841
Other financial assets	26 985	18 923
<b>Total Fixed Assets</b>	<b>46 860</b>	<b>34 053</b>
<b>Current Assets</b>		
Inventory	2 359	3 335
Trade receivables and other receivables	45 745	67 602
Other financial assets	751	1 438
Other assets	10 768	19 131
Cash and cash equivalents	3 164	16 006
<b>Total Current Assets</b>	<b>67 787</b>	<b>107 512</b>
<b>TOTAL ASSETS</b>	<b>109 647</b>	<b>141 565</b>
<b>EQUITY AND LIABILITIES</b>		
<b>Equity</b>		
Share capital	3 895	3 895
Revaluation capital	1 086	951
Retained earnings	65 049	61 993
<b>Total Equity</b>	<b>70 030</b>	<b>66 839</b>
<b>Long-term Liabilities</b>		
Retirement benefit obligations	415	384
Other long-term liabilities	27	-
<b>Total Long-term Liabilities</b>	<b>442</b>	<b>384</b>
<b>Current Liabilities</b>		
Short-term bank credits	6 347	-
Trade payables	29 083	69 995
Other liabilities	3 734	1 948
Deferred income	11	2 399
<b>Total Current Liabilities</b>	<b>39 175</b>	<b>74 342</b>
<b>Total Liabilities</b>	<b>39 617</b>	<b>74 726</b>
<b>TOTAL EQUITY AND LIABILITIES</b>	<b>109 647</b>	<b>141 565</b>
Weighted average number of ordinary shares (units)	3 895 000	3 895 000
Book value per one ordinary share (in PLN)	17.98	17.16

# SPRAWOZDANIE FINANSOWE PROCHEM S.A.

## SPRAWOZDANIE Z PRZEPŁYWÓW PIENIĘŻNYCH

Za okres od 1 stycznia 2012 r. do 31 grudnia 2012 r.

	2012 rok bieżący w tys. zł	2011 rok poprzedni w tys. zł
<b>Przepływy pieniężne z działalności operacyjnej</b>		
<b>Zysk brutto</b>	<b>1 878</b>	<b>3 907</b>
<b>Korekty razem</b>	<b>-20 252</b>	<b>5 759</b>
Amortyzacja	825	1 393
Odsetki i udziały w zyskach (dywidendy)	246	-955
(Zysk) strata ze zbycia składników rzeczowych aktywów trwałych	-143	-310
(Zysk) strata z inwestycji ujęte w sprawozdaniu z całkowitych dochodów	-7 545	-2 056
Zmiana stanu rezerw	365	-11
Zmiana stanu zapasów	976	-410
Zmiana stanu należności i pozostałych aktywów	30 660	-25 651
Zmiana stanu zobowiązań krótkoterminowych, z wyjątkiem pożyczek i kredytów	-41 947	33 759
Inne korekty	-3 689	-
<b>Środki pieniężne netto z działalności operacyjnej</b>	<b>-18 374</b>	<b>9 666</b>
<b>Przepływy pieniężne z działalności inwestycyjnej</b>		
<b>Wpływy</b>	<b>8 480</b>	<b>6 960</b>
Zbycie wartości niematerialnych oraz rzeczowych aktywów trwałych	331	619
Wpływy z aktywów finansowych w jednostkach powiązanych, w tym:	8 149	6 341
- otrzymana dywidenda	3	3
- zbycie aktywów finansowych (akcji/udziałów)	8 145	5 450
- spłata udzielonych pożyczek	1	694
- spłata odsetek od udzielonych pożyczek	-	194
<b>Wydatki</b>	<b>-8 887</b>	<b>-1 889</b>
Nabycie wartości niematerialnych oraz rzeczowych aktywów trwałych	-489	-355
Inwestycje w nieruchomości (przedpłaty)	-396	-
Na aktywa finansowe w jednostkach powiązanych, w tym:	-8 001	-1 534
- nabycie aktywów finansowych	-	-634
- udzielone pożyczki	-8 001	-900
Na aktywa finansowe w jednostkach pozostałych - udzielone pożyczki	-1	-
<b>Środki pieniężne netto wygenerowane w działalności inwestycyjnej</b>	<b>-407</b>	<b>5 071</b>

# PROCHEM S.A.

## FINANCIAL STATEMENT

### STATEMENT OF CASH FLOW

for the period from 1 January 2012 to 31 December 2012

	2012 current year in PLN thousand	2011 preceding year in PLN thousand
<b>Operating cash flow</b>		
<b>Gross profit</b>	<b>1 878</b>	<b>3 907</b>
<b>Adjustments for:</b>	<b>-20 252</b>	<b>5 759</b>
Amortisation and depreciation	825	1 393
Interest and profit sharing (dividends)	246	-955
(Profit) loss from sales of tangible	-143	-310
(Profit) loss from investment activity included in statement of comprehensive income	-7 545	-2 056
Movement in provisions	365	-11
Change in inventory	976	-410
Movement in receivables and other assets	30 660	-25 651
Movements in short-term liabilities, with the exception of loans and credits	-41 947	33 759
Other adjustments	-3 689	-
<b>Net operating cash flow</b>	<b>-18 374</b>	<b>9 666</b>
<b>Investment cash flow</b>		
<b>Inflows</b>	<b>8 480</b>	<b>6 960</b>
Sales of intangible assets and tangible assets	331	619
Inflows from financial assets in affiliated entities including:	8 149	6 341
- dividend received	3	3
- sale of financial assets (shares/stocks)	8 145	5 450
- repayment of granted loans	1	694
- repayment of interest on granted loans	-	194
<b>Outflows</b>	<b>-8 887</b>	<b>-1 889</b>
Purchase of intangible assets and tangible fixed assets	-489	-355
Investment in real estates (prepayment)	-396	-
Purchase of financial assets in related entities, including:	-8 001	-1 534
- purchase of financial assets	-	-634
- loans granted	-8 001	-900
For financial assets in other entities - loans granted	-1	-
<b>Net cash flow from investment activity</b>	<b>-407</b>	<b>5 071</b>

## SPRAWOZDANIE FINANSOWE PROCHEM S.A.

	2012 rok bieżący w tys. zł	2011 rok poprzedni w tys. zł
<b>Przepływy pieniężne z działalności finansowej</b>		
Wpływy z otrzymanych kredytów	6 347	-
<b>Wydatki</b>	<b>-408</b>	<b>-805</b>
Spłaty kredytów bankowych	-	-277
Płatności zobowiązań z tytułu umów leasingu finansowego	-	-253
Odsetki i prowizje od kredytów	-408	-275
<b>Środki pieniężne netto wykorzystane w działalności finansowej</b>	<b>5 939</b>	<b>-805</b>
<b>Przepływy pieniężne netto, razem</b>	<b>-12 842</b>	<b>13 932</b>
<b>Zwiększenie/ (zmniejszenie) netto środków pieniężnych i ich ekwiwalentów</b>	<b>-12 842</b>	<b>13 932</b>
<b>Środki pieniężne i ich ekwiwalenty na początek okresu</b>	<b>16 006</b>	<b>2 074</b>
<b>Środki pieniężne i ich ekwiwalenty na koniec okresu</b>	<b>3 164</b>	<b>16 006</b>

## PROCHEM S.A. FINANCIAL STATEMENT

	2012 current year in PLN thousand	2011 preceding year in PLN thousand
<b>Financial cash flows</b>		
<b>Inflows from received credits</b>	<b>6 347</b>	<b>-</b>
<b>Outflows</b>	<b>-408</b>	<b>-805</b>
Repayment of bank credits	-	-277
Payment from the title of finance lease	-	-253
Interest and commision on credit	-408	-275
<b>Net cash flows from financial activity</b>	<b>5 939</b>	<b>-805</b>
<b>Total net cash flows</b>	<b>-12 842</b>	<b>13 932</b>
<b>Increase/(decrease) of net cash and cash equivalents</b>	<b>-12 842</b>	<b>13 932</b>
<b>Cash and cash equivalents at the beginning of period</b>	<b>16 006</b>	<b>2 074</b>
<b>Cash and cash equivalents at the end of period</b>	<b>3 164</b>	<b>16 006</b>

# SPRAWOZDANIE FINANSOWE GRUPY KAPITAŁOWEJ PROCHEM S.A.

## SKONSOLIDOWANE SPRAWOZDANIE Z CAŁKOWITYCH DOCHODÓW

Za okres od 1 stycznia 2012 r. do 31 grudnia 2012 r.

	2012 rok bieżący w tys. zł	2011 rok poprzedni w tys. zł
<b>Przychody ze sprzedaży w tym:</b>	<b>136 069</b>	<b>178 423</b>
Przychody ze sprzedaży usług	130 096	173 292
Przychody ze sprzedaży towarów i materiałów	5 973	5 131
<b>Koszt własny sprzedaży, w tym:</b>	<b>-123 426</b>	<b>-160 486</b>
Koszt wytworzenia sprzedanych usług	-118 307	-156 082
Wartość sprzedanych towarów i materiałów	-5 119	-4 404
<b>Zysk (strata) brutto ze sprzedaży</b>	<b>12 643</b>	<b>17 937</b>
Koszty ogólnego zarządu	-14 658	-15 545
Pozostałe przychody operacyjne	1 369	6 573
Pozostałe koszty operacyjne	-3 158	-1 392
<b>Zysk (strata) z działalności operacyjnej</b>	<b>-3 804</b>	<b>7 573</b>
Przychody finansowe	1 416	843
Zysk (strata) ze sprzedaży udziałów	6	284
Koszty finansowe	-1 672	-1 522
Udział w zyskach jednostek stowarzyszonych	384	384
<b>Zysk (strata) przed opodatkowaniem</b>	<b>-3 670</b>	<b>7 562</b>
Podatek dochodowy	-518	1 953
- część bieżąca	430	605
- część odroczone	-948	1 348
<b>Zysk (strata) netto</b>	<b>-3 152</b>	<b>5 609</b>
<b>Zysk (strata) netto przypisany:</b>		
Akcjonariuszom jednostki dominującej	-3 858	4 982
Udziałom niekontrolującym	706	627

Grupa Kapitałowa PROCHEM S.A.

Skonsolidowane sprawozdanie finansowe sporządzone zgodnie z Międzynarodowymi Standardami Sprawozdawczości Finansowej na dzień i za okres kończący się 31 grudnia 2012 roku.

# PROCHEM S.A. CAPITAL GROUP FINANCIAL STATEMENT

## CONSOLIDATED STATEMENT OF COMPREHENSIVE INCOME

For the period from 1 January 2012 to 31 December 2012

	2012 current year in PLN thousand	2011 preceding year in PLN thousand
<b>Income from sales, including:</b>	<b>136 069</b>	<b>178 423</b>
Income from sales of services	130 096	173 292
Income from sales of goods and materials	5 973	5 131
<b>Cost of sales, including:</b>	<b>-123 426</b>	<b>-160 486</b>
Cost of services sold	-118 307	-156 082
Cost of goods and materials sold	-5 119	-4 404
<b>Gross profit (loss) from sales</b>	<b>12 643</b>	<b>17 937</b>
General and administrative expense	-14 658	-15 545
Other operating income	1 369	6 573
Other operating costs	-3 158	-1 392
<b>Operating profit (loss)</b>	<b>-3 804</b>	<b>7 573</b>
Financial income	1 416	843
Profit from sale of shares of subordinated entities	6	284
Finance costs	-1 672	-1 522
Share in net profit of associated entities	384	384
<b>Profit (loss) before tax</b>	<b>-3 670</b>	<b>7 562</b>
Income tax	-518	1 953
- current income tax	430	605
- deferred income tax	-948	1 348
<b>Net profit (loss)</b>	<b>-3 152</b>	<b>5 609</b>
Net profit (loss) assigned to:		
Shareholders of parent entities	-3 858	4 982
Minority interest	706	627

PROCHEM S.A. Capital Group

Consolidated financial statements prepared in accordance with International Accounting Standards as at and for the period ending on 31 December 2012



# SPRAWOZDANIE FINANSOWE GRUPY KAPITAŁOWEJ PROCHEM S.A.

	2012 rok bieżący w tys. zł	2011 rok poprzedni w tys. zł
<b>Inne całkowite dochody</b>		
Aktualizacja majątku trwałego	725	-
Podatek dochodowy dotyczący innych całkowitych dochodów	-127	-
<b>Inne całkowite dochody (netto)</b>	<b>598</b>	<b>-</b>
<b>Całkowite dochody ogółem</b>	<b>-2 554</b>	<b>5 609</b>
Całkowity dochód ogółem przypadający:		
Akcjonariuszom jednostki dominującej	-3 260	4 982
Udziałom niekontrolującym	706	627
<b>Średnia ważona liczba akcji zwykłych (w szt.)</b>	<b>3 895 000</b>	<b>3 895 000</b>
<b>Zysk (strata) na jedną akcję zwykłą (w zł) przypadający na właścicieli jednostki dominującej</b>	<b>-0,99</b>	<b>1,28</b>
<b>Całkowity dochód na jedną akcję zwykłą (w zł) przypadający na właścicieli jednostki dominującej</b>	<b>-0,84</b>	<b>1,28</b>

## SKONSOLIDOWANE SPRAWOZDANIE Z SYTUACJI FINANSOWEJ

Sporządzone na dzień 31 grudnia 2012 r.

	2012 rok bieżący w tys. zł	2011 rok poprzedni w tys. zł
<b>AKTYWA</b>		
<b>Aktywa trwałe</b>		
Rzeczowe aktywa trwałe	26 275	26 631
Wartości niematerialne	296	194
Nieruchomości inwestycyjne	70 178	66 904
Akcje i udziały	843	843
Akcje i udziały wyceniane metodą praw własności	1 116	1 344
Aktywa z tytułu odroczonego podatku dochodowego	2 013	404
<b>Aktywa trwałe, razem</b>	<b>100 721</b>	<b>96 320</b>
<b>Aktywa obrotowe</b>		
Zapasy	4 512	6 071
Należności handlowe oraz pozostałe należności	59 597	75 656
Pozostałe aktywa finansowe	198	435
Pozostałe aktywa	14 282	19 668
Środki pieniężne i ich ekwiwalenty	6 796	19 350
Aktywa trwałe przeznaczone do sprzedaży	-	675
<b>Aktywa obrotowe, razem</b>	<b>85 385</b>	<b>121 855</b>
<b>AKTYWA RAZEM</b>	<b>186 106</b>	<b>218 175</b>

# PROCHEM S.A. CAPITAL GROUP FINANCIAL STATEMENT

	2012 current year in PLN thousand	2011 preceding year in PLN thousand
<b>Other comprehensive income</b>		
Revaluation of fixed assets	725	-
Income tax on other comprehensive income	-127	-
<b>Other comprehensive income (net)</b>	<b>598</b>	<b>-</b>
<b>Total comprehensive income</b>	<b>-2 554</b>	<b>5 609</b>
Total comprehensive income attributable to:		
Shareholders of parent entity	-3 260	4 982
Minority interest	706	627
<hr/>		
<b>Weighted average number of ordinary shares (units)</b>	<b>3 895 000</b>	<b>3 895 000</b>
<b>Profit (loss) per one ordinary share assigned to shareholders of parent entity (in PLN)</b>	<b>-0.99</b>	<b>1.28</b>
<b>Comprehensive income per one ordinary share assigned to shareholders of parent entity (in PLN)</b>	<b>-0.84</b>	<b>1.28</b>

## CONSOLIDATED STATEMENT OF FINANCIAL POSITION

Prepared as at 31 December 2012

	2012 current year in PLN thousand	2011 preceding year in PLN thousand
<b>ASSETS</b>		
<b>Fixed Assets</b>		
Tangible assets	26 275	26 631
Intangible assets	296	194
Investment properties	70 178	66 904
Shares and stocks in subsidiaries and other entities	843	843
Shares and stocks valued under equity method	1 116	1 344
Deferred tax assets	2 013	404
<b>Total fixed assets</b>	<b>100 721</b>	<b>96 320</b>
<b>Current assets</b>		
Inventory	4 512	6 071
Trade and other receivables	59 597	75 656
Other financial assets	198	435
Other assets	14 282	19 668
Cash and cash equivalents	6 796	19 350
Fixed assets to be disposed	-	675
<b>Total current assets</b>	<b>85 385</b>	<b>121 855</b>
<b>TOTAL ASSETS</b>	<b>186 106</b>	<b>218 175</b>

# SPRAWOZDANIE FINANSOWE GRUPY KAPITAŁOWEJ PROCHEM S.A

	2012 rok bieżący w tys. zł	2011 rok poprzedni w tys. zł
<b>PASYWA</b>		
<b>Kapitał własny</b>		
Kapitał zakładowy	3 895	3 895
Kapitał z aktualizacji wyceny	11 063	10 371
Zyski zatrzymane	95 452	98 620
<b>Kapitał własny właścicieli jednostki dominującej</b>	<b>110 410</b>	<b>112 886</b>
<b>Udziały niekontrolujące</b>	<b>13 678</b>	<b>14 206</b>
<b>Kapitał własny ogółem</b>	<b>124 088</b>	<b>127 092</b>
<b>Zobowiązania długoterminowe</b>		
Rezerwa z tytułu odroczonego podatku dochodowego	5 467	4 674
Zobowiązania z tytułu świadczeń emerytalnych	1 876	1 592
Pozostałe rezerwy	41	-
Pozostałe zobowiązania długoterminowe	367	151
<b>Zobowiązania długoterminowe, razem</b>	<b>7 751</b>	<b>6 417</b>
<b>Zobowiązania krótkoterminowe</b>		
Krótkoterminowe kredyty bankowe	7 526	4 291
Krótkoterminowe pożyczki	29	29
Zobowiązania handlowe	34 983	71 841
Zobowiązania z tytułu bieżącego podatku dochodowego	101	421
Pozostałe zobowiązania	8 065	5 667
Przychody przyszłych okresów	3 563	2 417
<b>Zobowiązania krótkoterminowe, razem</b>	<b>54 267</b>	<b>84 666</b>
<b>Razem zobowiązania</b>	<b>62 018</b>	<b>91 083</b>
<b>PASYWA RAZEM</b>	<b>186 106</b>	<b>218 175</b>
<b>Wartość księgowa - kapitał własny przypisany właścicielom jednostki dominującej</b>		
	<b>110 410</b>	<b>112 886</b>
<b>Liczba akcji (w szt.)</b>	<b>3 895 000</b>	<b>3 895 000</b>
<b>Wartość księgowa na jedną akcję (w zł.)</b>	<b>28,35</b>	<b>28,98</b>

# PROCHEM S.A. CAPITAL GROUP FINANCIAL STATEMENT

	2012 current year in PLN thousand	2011 preceding year in PLN thousand
<b>EQUITY AND LIABILITIES</b>		
<b>Equity</b>		
Share capital	3 895	3 895
Revaluation capital	11 063	10 371
Retained earnings	95 452	98 620
<b>Owner's equity</b>	<b>110 410</b>	<b>112 886</b>
<b>Minority shareholders</b>	<b>13 678</b>	<b>14 206</b>
<b>Total equity</b>	<b>124 088</b>	<b>127 092</b>
<b>Long-term liabilities</b>		
Provision to deferred income tax	5 467	4 674
Retirement benefit obligations	1 876	1 592
Other provisions	41	-
Other long-term liabilities	367	151
<b>Total long-term liabilities</b>	<b>7 751</b>	<b>6 417</b>
<b>Short-term liabilities</b>		
Short-term bank credits	7 526	4 291
Short-term loans	29	29
Trade payables	34 983	71 841
Liabilities on account of current income tax	101	421
Other liabilities	8 065	5 667
Deferred income	3 563	2 417
<b>Total short-term liabilities</b>	<b>54 267</b>	<b>84 666</b>
<b>Total liabilities</b>	<b>62 018</b>	<b>91 083</b>
<b>TOTAL EQUITY AND LIABILITIES</b>	<b>186 106</b>	<b>218 175</b>
<b>Book value - parent entity's equity</b>	<b>110 410</b>	<b>112 886</b>
<b>The number of shares (units)</b>	<b>3 895 000</b>	<b>3 895 000</b>
<b>Book value per one share (in PLN)</b>	<b>28.35</b>	<b>28.98</b>

# SPIS TREŚCI

## CONTENTS



1	Misja firmy PROCHEM	1	PROCHEM's mission
2	List Prezesa do Akcjonariuszy	3	Letter of the Management Board
4	Władze Spółki	5	Company Authorities
6	Obszar działania	7	Area of operation
12	Najważniejsze osiągnięcia firmy w 2012 roku	13	The most important achievements of the company in 2012
20	Pracownicy i narzędzia pracy	21	Employees and work tools
24	Grupa Kapitałowa PROCHEM S.A.	25	PROCHEM S.A. Capital Group
28	Akcje PROCHEM S.A. na Giełdzie Papierów Wartościowych w Warszawie	29	PROCHEM S.A. shares on the Warsaw Stock Exchange
34	Sprawozdanie finansowe	35	Financial statement
36	Opinia niezależnego biegłego rewidenta	37	Auditor's opinion
38	Sprawozdanie finansowe PROCHEM S.A.	39	PROCHEM S.A. financial statement
46	Sprawozdanie finansowe Grupy Kapitałowej PROCHEM S.A.	47	Capital Group PROCHEM S.A. financial statement

*Raport Roczny 2012 dostępny jest w postaci pliku pdf na stronie internetowej Spółki - [www.prochem.com.pl](http://www.prochem.com.pl).*

*The 2012 Annual Report is available in the form of a PDF file on the Company's website – [www.prochem.com.pl](http://www.prochem.com.pl).*

*Foto/Photo: Michał Glinicki, archiwum PROCHEM S.A.  
Projekt graficzny/Design: Studio ANCOM, tel: +48 501 025 235*



PROCHEM S.A.  
01-797 Warszawa, ul. Powązkowska 44c  
tel.: (+48 22) 32 60 100, fax: (+48 22) 32 60 101  
[www.prochem.com.pl](http://www.prochem.com.pl)